

Rengøringsvejledning - Marlon Big Bag Tømmer

marlon.dk



A solid solution

Daglig rengøring

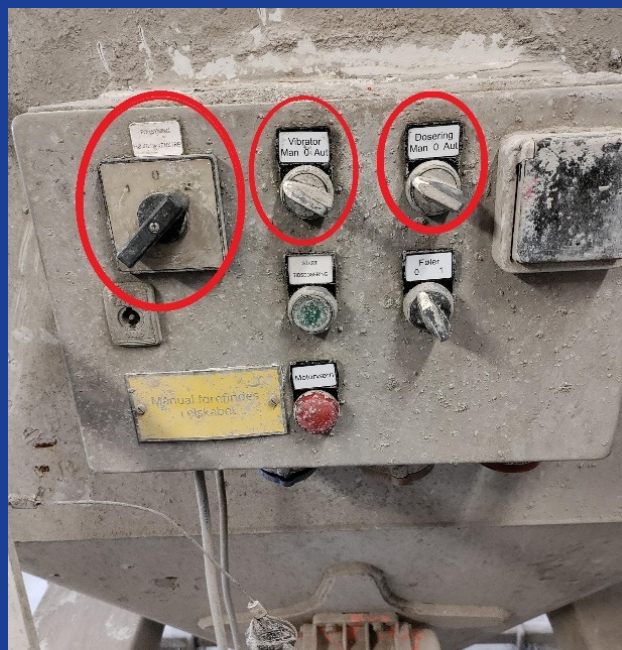
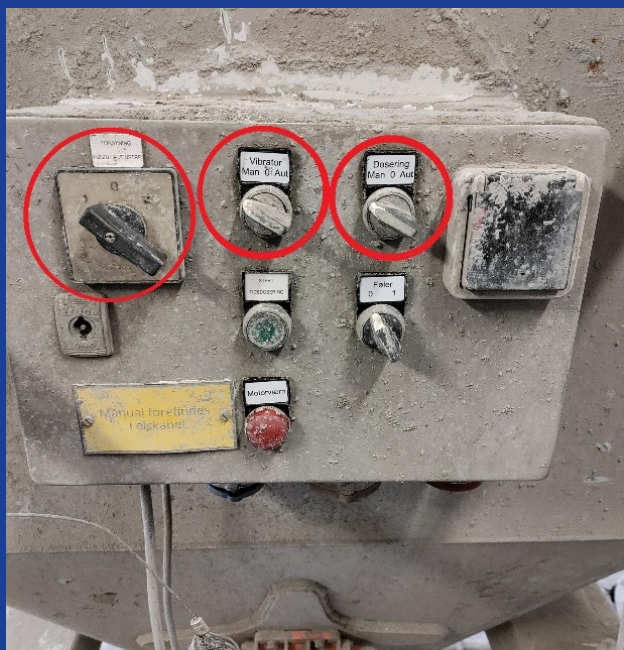
Butterflyventilen lukkes, den er lukket når stregen på butterflyventilen er vandret

Bagefter køres sneglen tom ved at sætte vibrator og dosering i MAN

Forsyning sættes enten i 1 eller 2.



Da det varierer fra byggeplads til byggeplads hvordan strømmen vender i strømkablet, kan vi ikke informere om den skal stå i nummer 1 eller 2. Sneglen skal køre fremad som ved normal brug.



Ugentlig rengøring/Hvis siloen ikke skal bruges i længere tid

Butterflyventilen lukkes, den er lukket når stregen på butterflyventilen er vandret



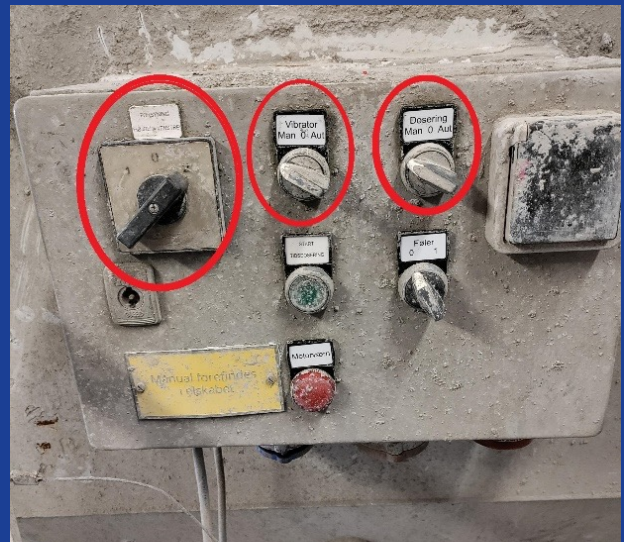
Lemmen under sneglen skrues af, den sidder monteret med 6 M8 bolte.



Bagefter køres sneglen tom, ved at kører sneglen baglæns ved at sætte vibrator og dosering i MAN

Forsyning sættes enten i 1 eller 2.

Da det varierer fra byggeplads til byggeplads hvordan strømmen vender i strømkablet, kan vi ikke informere om den skal stå i nummer 1 eller 2. Sneglen skal køre baglæns, modsat som ved normal brug.



Herefter fjerner man den fleksible slange





Og fjerner det mørtel der sidder ud af røret.



En gang om ugen bør man også kører siloen helt tør for mørtel inden man putter en ny big bag i, for at kontrollere om der evt. er kommet knolde ned i siloen der skal fjernes.



Husk altid at når lågen lukkes, at også at lukke presningen.

Samt skal siloen stå længe uden brug, sørg da for at tømme den fuldkommen for materialer i både beholder og snegl.